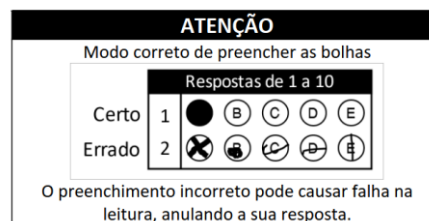


## CADERNO DE PROVAS

### EXAME DE CLASSIFICAÇÃO CURSOS TÉCNICOS INTEGRADOS AO ENSINO MÉDIO 2023.2

#### INSTRUÇÕES

- Confira seu nome e número de inscrição no cartão-resposta e, se os seus dados estiverem corretos, assine o cartão-resposta no campo indicado. Caso haja algum erro, comunique ao fiscal de sala.
- No final desta página, há uma grade para que você use como **rascunho**. Preencha primeiro essa grade e depois transfira os resultados para o cartão-resposta, com bastante cuidado, usando somente caneta azul ou preta.  
**Lembre-se:** não serão distribuídos cartões-resposta extras.
- Marque a letra correspondente a cada resposta **CORRETA**, como exemplificado ao lado.  
Preencha completamente os campos.
- O caderno de provas contém 20 questões:  
01 a 10, Português e 11 a 20, Matemática.  
Se faltar alguma folha ou se alguma questão estiver ilegível em algum trecho, comunique ao fiscal de sala.
- O cartão-resposta contém questões numeradas de **01 a 20**. Cada questão apresenta cinco alternativas – A, B, C, D e E – das quais **apenas uma é correta**. Duas marcações para uma mesma questão farão com que a resposta seja considerada incorreta.
- Cuide para não rasurar o cartão-resposta e para não anotar nele nada além das respostas das questões.
- A duração da prova será de 3 horas, **das 14h às 17h**, incluído, nesse período, o tempo para as instruções iniciais e para o preenchimento do cartão-resposta. A entrega do cartão-resposta poderá ser feita, somente, a partir das **15h30**, ou seja, depois de decorrida uma hora e trinta minutos do tempo total previsto para a realização da prova.
- Os três últimos candidatos deverão permanecer na sala até que todos concluem as provas e possam sair juntos.
- Ao terminar as provas, você deverá devolver ao fiscal de sala apenas o **cartão-resposta**. Leve o caderno de provas com você.



#### GRADE DE RESPOSTAS

01	02	03	04	05	06	07	08	09	10
11	12	13	14	15	16	17	18	19	20

**IMPORTANTE:** A grade acima é apenas o rascunho. Portanto, até as **17h**, **impreterivelmente**, você deverá ter transferido suas respostas para o cartão-resposta que recebeu no início da prova.

## CRONOGRAMA CURSOS TÉCNICOS INTEGRADOS AO ENSINO MÉDIO – 2023.2

DATAS	EVENTOS
07/05/2023	Divulgação do GABARITO PRELIMINAR da prova, a partir das 21h.
08/05/2023	Solicitação de RECURSOS da prova.
18/05/2022	Divulgação do GABARITO DEFINITIVO da prova após análise dos recursos, a partir das 18h
23/05/2022	Divulgação dos candidatos aprovados em primeira chamada, a partir das 18h

### FIQUE ATENTO

LEIA o Edital 01/DEING/2023.2. Nele estão as informações de que você precisa desde o momento da inscrição até a matrícula. Fique atento ao cronograma para não perder os prazos.

Você pode acessar o edital através do link [www.ifsc.edu.br/editais](http://www.ifsc.edu.br/editais)

FIQUE ATENTO a todas as informações divulgadas sobre o processo seletivo. Acesse o site periodicamente.

CONFIRA OS RESULTADOS nas datas previstas no Edital 01/DEING/2023.2 pelo link: [www.ifsc.edu.br/resultados](http://www.ifsc.edu.br/resultados)

LEMBRE-SE de que outras chamadas poderão ocorrer após a divulgação dos resultados, caso ainda haja vagas. As publicações de novas chamadas podem ocorrer logo após o final de cada período de matrícula publicado no site.

VERIFIQUE com antecedência e atenção, no edital, quais os documentos necessários para efetuar a matrícula nos Cursos Técnicos Integrados.

FAÇA a matrícula nas datas e horários divulgados no momento da publicação do resultado. Não serão efetuadas matrículas fora dos prazos.

FIQUE ATENTO aos documentos de matrícula que devem ser entregues no ato da matrícula.

1. Você deve realizar sua matrícula on-line (remota). Alguns câmpus estarão com atendimento presencial para orientação sobre a matrícula durante o período estipulado no cronograma para a matrícula on-line. Caberá ao candidato entrar em contato com o campus, pelos endereços de e-mails disponibilizados em edital.
2. No momento da matrícula, o candidato aprovado deverá encaminhar a documentação para realização do procedimento da matrícula on-line (remota) pelos endereços eletrônicos disponibilizados no edital, observando o endereço eletrônico de envio para cada câmpus.
3. Se você foi aprovado pelo Sistema de Cotas para Escolas Públicas, lembre-se de apresentar também os documentos para comprovação de direito à cota, solicitados no Edital.



## PORTUGUÊS

Leia o Texto I, a seguir, trecho do conto “Rolézim”, de Geovani Martins.

### **TEXTO I**

Acordei tava ligado o maçarico! Sem neurose, não era nem nove da manhã e minha caxanga parecia que tava derretendo. Não dava nem mais pra ver as infiltração na sala, tava tudo seco. Só ficou as mancha: a santa, a pistola e o dinossauro. Já tava dado que o dia ia ser daqueles que tu anda na rua e vê o céu todo embaçado, tudo se mexendo que nem alucinação. Pra tu ter uma ideia, até o vento que vinha do ventilador era quente, que nem o bafo do capeta.

Tinha dois conto em cima da mesa, que minha coroa deixou pro pão. Arrumasse mais um e oitenta, já garantia pelo menos uma passagem, só precisava meter calote na ida, que é mais tranquilo. Foda é que já tinha revirado a casa toda antes de dormir, catando moedas pra comprar um varejo. Bagulho era investir os dois conto no pão, divulgar um café e partir pra praia de barriga forrada. O que não dava era pra ficar fritando dentro de casa. Calote pra nós é lixo, tu tá ligado, o desenrolo é forte.

Fonte: MARTINS, Geovani. **O sol na cabeça: contos**. São Paulo: Companhia das Letas, 2018.

### **QUESTÃO 01**

Analise as afirmações acerca do Texto I.

- I. O foco narrativo está em terceira pessoa e são notáveis os erros de português, dificultando o entendimento do texto.
- II. O narrador em primeira pessoa demonstra, a partir de sua linguagem informal e cheia de gírias, as marcas textuais comuns ao seu universo social.
- III. O autor do texto, Geovani Martins, é o narrador do conto literário e, pelo trecho apresentado, fica evidente que ele não domina a linguagem culta, o que leva a uma produção textual pobre e cheia de vícios que não deveriam figurar na boa literatura.
- IV. O texto apresenta diversos trechos em linguagem conotativa, com uso recorrente de figuras de linguagem.

Assinale a alternativa **CORRETA**.

- (A) Apenas o item I está correto.
- (B) Apenas os itens II e IV estão corretos.
- (C) Apenas os itens II, III e IV estão corretos.
- (D) Apenas os itens I e IV estão corretos.
- (E) Apenas os itens I e III estão corretos.



Leia o Texto II, a seguir.

**TEXTO II**



**QUESTÃO 02**

Com base no Texto II, é correto afirmar que os personagens:

- (A) moram no mesmo bairro.
- (B) gostam de chuva forte.
- (C) sentem-se seguros em seus lares.
- (D) vivem em diferentes condições habitacionais.
- (E) reclamam de dia chuvoso porque não podem ficar na rua.

Leia o Texto III, a seguir, de autoria de Clarice Lispector.

**TEXTO III**

**Insônia infeliz e feliz**

De repente os olhos bem abertos. E a escuridão toda escura. Deve ser noite alta. Acendo a luz da cabeceira e para o meu desespero são duas horas da noite. E a cabeça clara e lúcida. Ainda arranjaréi alguém igual a quem eu possa telefonar às duas da noite e que não me maldiga. Quem? Quem sofre de insônia? E as horas não passam. Saio da cama, tomo café. E ainda por cima com um desses horríveis substitutos do açúcar porque Dr. José Carlos Cabral de Almeida, dietista, acha que preciso perder os quatro quilos que aumentei com a superalimentação depois do incêndio. E o que se passa na luz acesa da sala? Pensa-se uma escuridão clara. Não, não se pensa. Sente-se. Sente-se uma coisa que só tem



um nome: solidão. Ler? Jamais. Escrever? Jamais. Passa-se um tempo, olha-se o relógio, quem sabe são cinco horas. Nem quatro chegaram. Quem estará acordado agora? E nem posso pedir que me telefonem no meio da noite pois posso estar dormindo e não perdoar. Tomar uma pílula para dormir? Mas e o vício que nos espreita? Ninguém me perdoaria o vício. Então fico sentada na sala, sentindo. Sentindo o quê? O nada. E o telefone à mão.

Mas quantas vezes a insônia é um dom. De repente acordar no meio da noite e ter essa coisa rara: solidão. Quase nenhum ruído. Só o das ondas do mar batendo na praia. E tomo café com gosto, toda sozinha no mundo. Ninguém me interrompe o nada. É um nada a um tempo vazio e rico. E o telefone mudo, sem aquele toque súbito que sobressalta. Depois vai amanhecendo. As nuvens se clareando sob um sol às vezes pálido como uma lua, às vezes de fogo puro. Vou ao terraço e sou talvez a primeira do dia a ver a espuma branca do mar. O mar é meu, o sol é meu, a terra é minha. E sinto-me feliz por nada, por tudo. Até que, como o sol subindo, a casa vai acordando e há o reencontro com meus filhos sonolentos.

Fonte: LISPECTOR, Clarice. **A descoberta do mundo**. Rio de Janeiro: Rocco, 1999.

### QUESTÃO 03

Analise as afirmações acerca do Texto III.

- I. É um texto em prosa, composto por dois parágrafos.
- II. É uma crônica, pois retrata de maneira ficcional um fato do cotidiano.
- III. É uma fábula, pois elementos da natureza agem como se fossem humanos.
- IV. Apresenta predominância de narração.
- V. Apresenta personagens, tempo, espaço e enredo.

Assinale a alternativa **CORRETA**.

- (A) Todos os itens estão corretos.
- (B) Apenas os itens I, II e III estão corretos.
- (C) Apenas os itens I, II, IV e V estão corretos.
- (D) Apenas os itens III, IV e V estão corretos.
- (E) Apenas os itens II e IV estão corretos.

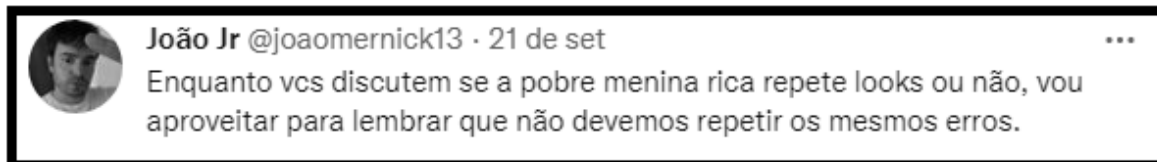
Leia o Texto IV, a seguir, utilizado para as QUESTÕES 04 e 05.

#### TEXTO IV

Em entrevista ao *podcast* Pod Delas, a influenciadora digital e ex-participante do programa *Big Brother Brasil* (edição 2022), Jade Picon, revelou que não gosta de repetir as roupas que usa. Na sequência, os internautas comentaram a sua declaração:

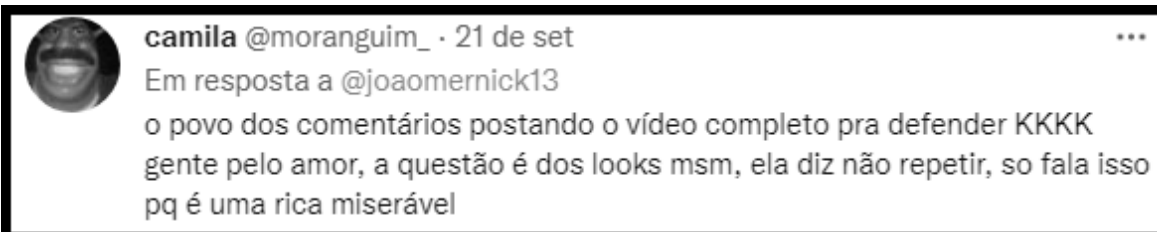


**Tuíte 1:**



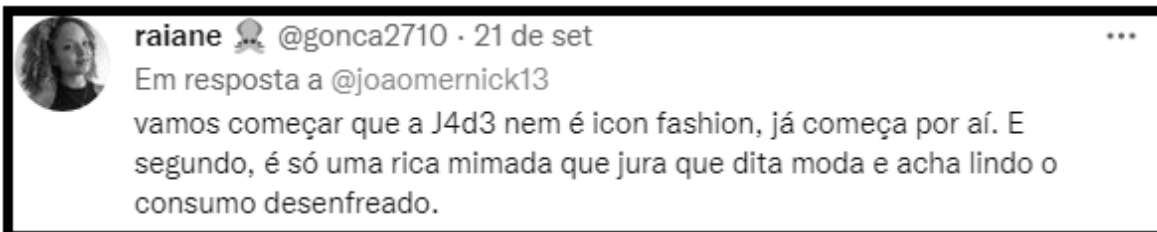
**Fonte:** JOÃO JUNIOR. **Enquanto vocês discutem...** 21 set. 2022. Twitter: @joaomernick13. Disponível em: [www.twitter.com/joaomernick13](http://www.twitter.com/joaomernick13). Acesso em: 20 fev. 2023.

**Tuíte 2:**



**Fonte:** CAMILA. **O povo dos comentários...** 21 set. 2022. Twitter: @moranguim\_. Disponível em: [www.twitter.com/moranguim\\_](http://www.twitter.com/moranguim_). Acesso em: 20 fev. 2023.

**Tuíte 3:**



**Fonte:** RAIANE. **Vamos começar que a J4d3...** 21 set. 2022. Twitter: @gonca2710. Disponível em: [www.twitter.com/gonca2710](http://www.twitter.com/gonca2710). Acesso em: 20 fev. 2023.

**Tuíte 4:**



**Fonte:** LAVINNY. **Eu mesma sendo pobre...** 21 set. 2022. Twitter: @Lavinnycrf. Disponível em: [www.twitter.com/\\_lavinnycrf](http://www.twitter.com/_lavinnycrf). Acesso em: 20 fev. 2023.

### QUESTÃO 04

Assinale a alternativa **CORRETA**, de acordo com o Texto IV.

- (A) Os tuítes 1, 2, 3 e 4 criticam a postura da influenciadora Jade Picon.
- (B) Tanto no tuíte 1 quanto no tuíte 2, o termo “rica” deve ser interpretado em sentido figurado.
- (C) No tuíte 1, o uso do termo “pobre”, feito pelo autor, demonstra ironia em relação à postura da influenciadora de não repetir seus looks.
- (D) A maioria das críticas em relação à postura da influenciadora pressupõe preocupação com as questões ambientais associadas ao consumo.
- (E) O termo “pobre” nos tuítes 1 e 4 deve ser interpretado em sentido literal.

### QUESTÃO 05

Analise as afirmações acerca do Texto IV.

- I. A expressão “pobre menina rica” (tuíte 1) apresenta falta de clareza, uma vez que há uma contradição entre os termos “pobre” e “rica”.
- II. O termo “miserável” contido na expressão “rica miserável” (tuíte 2) expressa a ideia de miséria material.
- III. A expressão “rica mimada” (tuíte 3) apresenta um elogio à influenciadora, pelo seu alto poder de compra.
- IV. No tuíte 1, o termo “pobre” refere-se à percepção do autor em relação à influenciadora, enquanto no tuíte 4 o mesmo termo refere-se à percepção da autora em relação a si mesma.

Assinale a alternativa **CORRETA**.

- (A) Apenas os itens I e II estão corretos.
- (B) Apenas o item I está correto.
- (C) Apenas os itens I e IV estão corretos.
- (D) Apenas o item IV está correto.
- (E) Apenas os itens II e III estão corretos.

Leia o Texto V, a seguir, utilizado para as QUESTÕES 06 e 07.

#### TEXTO V

#### Por que todo mundo usava peruca na Europa dos séculos 17 e 18?

Não era todo mundo, apenas os aristocratas. A moda começou com Luís 14 (1638-1715), rei da França. Durante seu governo, o monarca adotou a peruca pelo mesmo motivo que muita gente usa o acessório ainda hoje: esconder a calvície. O resto da nobreza gostou da ideia e o costume pegou. A peruca passou a indicar, então, as diferenças sociais entre as classes, tornando-se sinal de status e prestígio.

Também era comum espalhar talco ou farinha de trigo sobre as cabeleiras falsas para imitar o cabelo branco dos idosos. Mas, por mais elegante que parecesse ao pessoal da época, a moda das perucas também era nojenta. “Proliferava todo tipo de bicho, de baratas a camundongos, nesses cabelos postiços”, afirma o estilista João Braga, professor de História da Moda das Faculdades Senac, em São Paulo.

Em 1789, com a Revolução Francesa, veio a guilhotina, que extirpou a maioria das cabeças com perucas. Símbolo de uma nobreza que se desejava exterminar, elas logo caíram em desuso. Sua origem, porém, era muito mais velha do que a monarquia francesa. No Egito antigo, homens e mulheres de todas as classes sociais já exibiam adornos de fibra de papiro – na verdade, disfarce para as cabeças raspadas por causa de uma epidemia de piolhos. Hoje, as perucas de cachos brancos, típicas da nobreza europeia, sobrevivem apenas nos tribunais ingleses, onde compõem a indumentária oficial dos juízes.

Fonte: <https://super.abril.com.br/mundo-estranho/por-que-todo-mundo-usava-peruca-na-europa-dos-seculos-xvii-e-xviii/>. Acesso em: 09 fev. 2023.

### QUESTÃO 06

Ao desenvolver uma ideia, é importante que haja uma relação entre a ideia em si, ou seja, o próprio argumento e algum mecanismo que comprove o que está sendo dito. No segundo parágrafo do Texto V, há um mecanismo argumentativo denominado:

- (A) Contra-argumentação.
- (B) Citação.
- (C) Dado estatístico.
- (D) Legenda.
- (E) Dado geográfico.

### QUESTÃO 07

Sobre o Texto V, analise as seguintes afirmações:

- I. A expressão sua origem em “**Sua origem**, porém, era muito mais velha do que a monarquia francesa.” faz referência à Revolução Francesa.
- II. A palavra indumentária em “Hoje, as perucas de cachos brancos, típicas da nobreza europeia, sobrevivem apenas nos tribunais ingleses, onde compõem a **indumentária** oficial dos juízes.” pode ser substituída, sem alteração de sentido, por vestimenta.
- III. Se trocássemos a palavra pessoal em “Mas, por mais elegante que parecesse ao **pessoal** da época, a moda das perucas também era nojenta.” pela palavra monarquia, teríamos a seguinte reescrita: “Mas, por mais elegante que parecesse a monarquia da época, a moda das perucas também era nojenta.”
- IV. A conjunção ou em “Também era comum espalhar talco **ou** farinha de trigo sobre as cabeleiras falsas para imitar o cabelo branco dos idosos.” expressa uma ideia de alternância.
- V. A expressão professor de História da Moda das Faculdades Senac em “Proliferava todo tipo de bicho, de baratas a camundongos, nesses cabelos postiços”, afirma o estilista João Braga, **professor de História da Moda das Faculdades Senac**, em São Paulo.” funciona como aposto.



Assinale a alternativa **CORRETA**.

- (A) Apenas os itens I, II e IV estão corretos.
- (B) Apenas os itens III, IV e V estão corretos.
- (C) Apenas os itens II, IV e V estão corretos.
- (D) Apenas os itens I, II, III e V estão corretos.
- (E) Apenas os itens I, III, IV e V estão corretos.

Leia o Texto VI, a seguir, do Portal Geledés.

#### TEXTO VI

##### Chove mais no Jacarezinho

Não, as chuvas torrenciais no Rio de Janeiro não são racistas; nós é que somos. A infraestrutura de proteção contra eventos extremos é distribuída, territorialmente, de maneira desigual num país onde CEP tem cor e classe.

Em quatro horas nesta terça-feira (7), choveu 70% do esperado para todo o mês de fevereiro. Diante de uma chuva que atinge a todos, o racismo ambiental pergunta: o barraco de quem foi arrastado pelas águas e por quê?

O contraste não poderia ser maior. Enquanto vídeos pipocam de amigos em Ipanema mostrando a chuva caindo nas escadas de seus prédios, no Jacarezinho, na zona norte do Rio, as águas destroem alimentos para famílias de baixa renda.

Claro que todos podem ser atingidos pelos temporais, mas disparidades de classe e raça permeiam quem consegue mitigar os efeitos de fenômenos meteorológicos: extremados, mas cada vez mais comuns com a crise climática.

Quem mora onde jogamos o nosso lixo? Foi dessa pergunta que o termo “racismo ambiental” nasceu, em 1982, a partir de protestos em massa na cidade de Afton, de maioria negra, na Carolina do Norte (EUA), contra a construção de um aterro sanitário de resíduos tóxicos.

A água de quem sai amarela da torneira e a quem isso favorece? Foi dessa pergunta que surgiu a mobilização de comunidades negras e indígenas no Canadá retratadas no filme “Algo de Podre na Água” (ou “There’s Something in the Water” no original), de 2019.

Justiça climática é justiça social, e isso significa que, em tempos de crise, as chuvas transbordam as páginas de serviço meteorológico para as manchetes políticas e econômicas dos jornais.

A crise hídrica que ainda afeta negros na cidade de Flint, em Michigan (EUA), ou na periferia do Rio impõe novas questões sobre velhos problemas. O racismo ambiental nos desafia a não somente perguntar se vai chover hoje, mas sobre a cabeça de quem.

Fonte: Portal Geledés. **Chove mais no Jacarezinho**. 2023.

Disponível em: <https://www.geledes.org.br/chove-mais-no-jacarezinho/>. Acesso em: 12 fev. 2023.

### QUESTÃO 08

Analise as afirmações acerca do Texto VI.

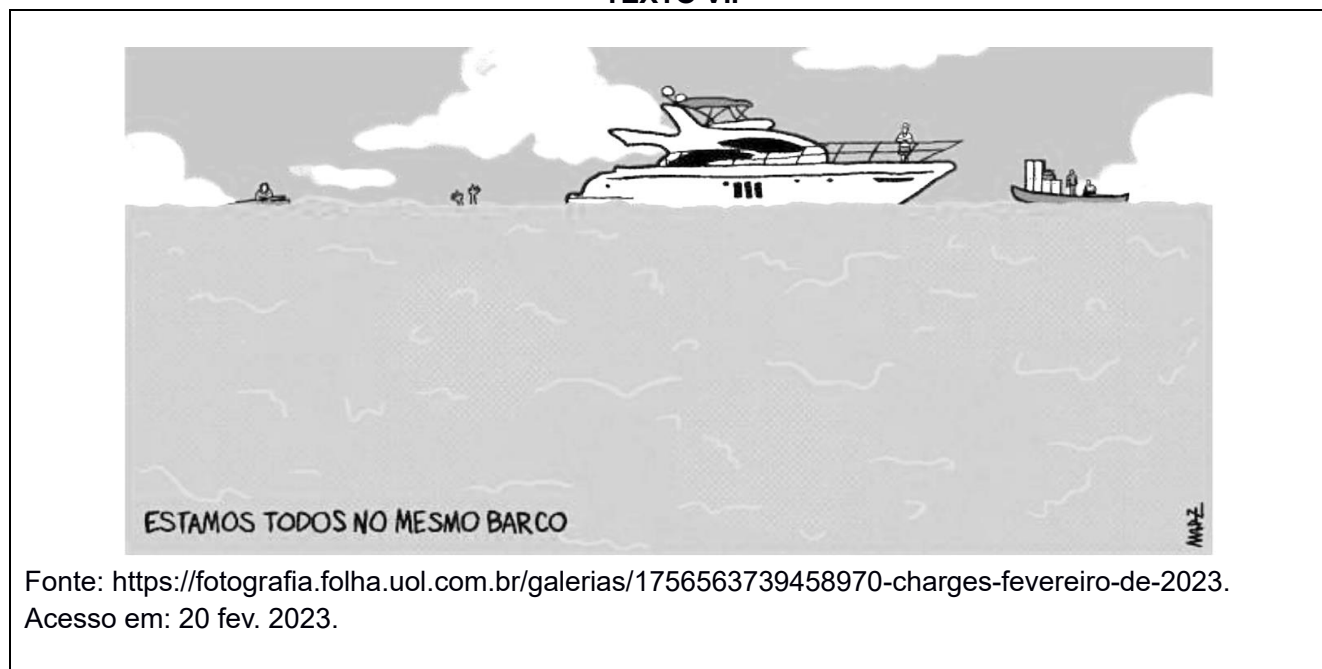
- I. A pergunta “Quem mora onde jogamos o nosso lixo?” foi fundamental para a conceituação do termo racismo ambiental, pois tal pergunta apontou mais um problema relacionado às questões sociais, as quais estão intimamente ligadas às questões raciais.
- II. Quando o autor escreve que o “CEP tem cor e classe”, ele faz referência aos locais geográficos das cidades que possuem infraestrutura para enfrentar as crises climáticas e outros que não a têm, afirmando ainda que a diferença entre um e outro evidencia a cor e a classe social dos moradores de tais regiões.
- III. O título do texto não quer efetivamente dizer que no Jacarezinho chove mais que em outros locais, mas que lá é um dos CEPs que não possui infraestrutura básica para enfrentar as crises climáticas.
- IV. O autor do texto argumenta que justiça climática é justiça social, pois as condições do clima e suas crises possuem locais mais ou menos vulneráveis, a depender do nível econômico do morador.
- V. O autor, ao citar o filme “Algo de Podre na Água” em seu texto, usa a intertextualidade, que é um recurso linguístico para ampliar seus horizontes referenciais e discursivos.

Assinale a alternativa **CORRETA**.

- (A) Todos os itens estão corretos.
- (B) Apenas os itens I, II e III estão corretos.
- (C) Apenas os itens III e V estão corretos.
- (D) Apenas os itens III, IV e V estão corretos.
- (E) Todos os itens estão errados.

Leia o Texto VII, a seguir.

### TEXTO VII



Fonte: <https://fotografia.folha.uol.com.br/galerias/1756563739458970-charges-fevereiro-de-2023>.  
Acesso em: 20 fev. 2023.

### QUESTÃO 09

Analise o Texto VII e assinale a alternativa **CORRETA**.

- (A) A charge coloca em evidência aspectos da desigualdade social, utilizando-se, por exemplo, da ironia.
- (B) A frase “Estamos todos no mesmo barco”, de modo literal, expõe a problemática da pobreza.
- (C) Os aspectos não-verbais da charge apresentam menor relevância quando comparados à frase: “Estamos todos no mesmo barco”.
- (D) A charge associa frases escritas e imagens para causar humor, sem compromisso com uma crítica social.
- (E) A ironia é um recurso utilizado na charge para problematizar o uso inadequado das águas.

Leia o Texto VIII, a seguir.

### TEXTO VIII

Na língua falada, as diferenças entre o português de Portugal e o português do Brasil são tão grandes que muitas vezes surgem dificuldades de compreensão: no vocabulário, nas construções sintáticas, no uso de certas expressões, sem mencionar, é claro, as tremendas diferenças de pronúncia — no português de Portugal existem vogais e consoantes que nossos ouvidos brasileiros costumam a reconhecer, porque não fazem parte de nosso sistema fonético. E muitos estudos têm mostrado que os sistemas pronominais do português europeu e do português brasileiro são totalmente diferentes. Por exemplo, os pronomes o/a, de construções como “eu o vi” e “eu a conheço”, estão praticamente extintos no português falado no Brasil, ao passo que, no de Portugal, continuam firmes e fortes. Esses pronomes nunca aparecem na fala das crianças brasileiras nem na dos brasileiros não-alfabetizados e têm baixa ocorrência na fala dos indivíduos cultos, o que demonstra que são exclusivos da língua ensinada na escola, sobretudo da língua escrita, não fazendo parte, então, do repertório da língua materna dos brasileiros. Nossas crianças usam sem problema me e te — “Ela me bateu”, “Eu vou te pegar” —, mas o/a jamais, que são substituídos por ele/ ela: “Eu vou pegar ele”, “Eu vi ela”. As formas lo e la — pegá-lo, vê-la —, então, nem pensar.

Fonte: BAGNO, Marcos. **Preconceito linguístico**: o que é, como se faz. 49. ed. São Paulo: Edições Loyola, 2007. p. 24-25.

### QUESTÃO 10

Assinale a alternativa **CORRETA**, de acordo com o Texto VIII.

- (A) O texto expõe diferenças naturais entre o português de Portugal e o português do Brasil.
- (B) No caso do Brasil, construções como “eu o vi” e “eu a conheço” são frequentes nas falas das crianças.
- (C) As crianças portuguesas falam melhor a língua portuguesa do que as crianças brasileiras.
- (D) Falas como “Eu vou pegar ele” e “Eu vi ela”, das crianças brasileiras, estão em desacordo com a norma padrão e devem ser corrigidas.
- (E) O sistema fonético do português de Portugal e do português do Brasil é exatamente o mesmo.

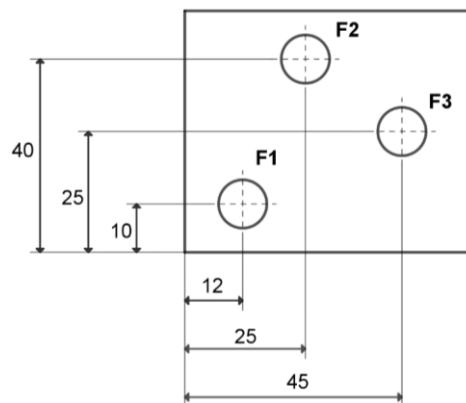


## MATEMÁTICA

### QUESTÃO 11

A figura ao lado representa uma peça retangular plana com três furos indicados por **F1**, **F2** e **F3**. As medidas, dadas em mm, indicam as distâncias dos centros dos furos (circunferências) em relação a dois lados da peça, um horizontal e outro vertical.

Assinale a alternativa que indica **CORRETAMENTE** a menor distância entre os centros dos furos **F2** e **F3**.



- (A) 15 mm
- (B) 20 mm
- (C) 24 mm
- (D) 25 mm
- (E) 30 mm

### QUESTÃO 12

Uma pizzaria que trabalha com o sistema de rodízio de pizzas, buscando atrair clientes e aumentar o seu lucro, lançou a promoção ao lado. Sabendo que, em um determinado dia, 50 clientes compraram o rodízio de pizza e 70% deles escolheram como brinde o refrigerante, quantos clientes optaram pela sobremesa como brinde?

COMPRE 1 RODÍZIO DE PIZZA E  
ESCOLHA ENTRE 1 REFRIGERANTE  
OU 1 SOBREMESA DE GRAÇA!

- (A) 10 clientes
- (B) 15 clientes
- (C) 20 clientes
- (D) 25 clientes
- (E) 30 clientes

### QUESTÃO 13

Carlos, Fabiano e Bruna juntaram dinheiro para comprar uma barraca de acampamento. Fabiano contribuiu com 60% do valor total da barraca. Carlos contribuiu com 40% do que faltava pagar. Bruna, por fim, contribuiu com R\$ 30,00. Sendo assim, o valor total da barraca foi:

- (A) R\$ 150,00
- (B) R\$ 125,00
- (C) R\$ 130,00
- (D) R\$ 115,00
- (E) R\$ 140,00

Leia o Texto IX, a seguir.

**TEXTO IX**



**Flavia Lambiasi** ▶ **Sadia** ✓

27 de agosto às 14:49 · São Paulo · ✨

Oi, tudo bom?

Queria saber pq vem treze unidades em um pacote de nuggets, 13 é um número primo e, portanto, só é possível dividir uma quantidade igual entre os consumidores se vc estiver sozinho ou num bando de treze.

É que eu sou a irmã mais nova e sempre fico com um a menos.

Att, Flá

Fonte: <https://exame.com/marketing/sadia-responde-irma-mais-nova-que-questiona-numero-de-nuggets/>  
Acesso em: 16 mar. 2023.

**QUESTÃO 14**

Com base no Texto IX, a autora do questionamento, Flavia, demonstrou conhecimento a respeito dos números primos. Considerando esse tema e o contexto da postagem, assinale a alternativa **CORRETA**.

- (A) Todos os números primos são ímpares.
- (B) Entre 1 e 12 existem 6 números primos.
- (C) Todo número com a forma  $2^n + 1$ , com  $n \in \mathbb{N}$ , é um número primo.
- (D) Se a embalagem vier com 12 unidades, essa quantidade só poderá ser dividida igualmente por um número par de consumidores.
- (E) Se a embalagem vier com 15 unidades, essa quantidade só poderá ser dividida igualmente por um número ímpar de consumidores.

**QUESTÃO 15**

Para pesquisar a produção de hortaliças no Curso Técnico em Agroecologia do IFSC, foi construída uma estufa com 30 metros de comprimento por 8 metros de largura. Considerando que em 15% da área da referida estufa foram plantadas alfaces e que cada unidade de alface ocupa o espaço de um quadrado de 25 centímetros de lado, podemos dizer que o número de unidades de alfaces nesta estufa é de:

- (A) 144
- (B) 240
- (C) 576
- (D) 960
- (E) 3600

### QUESTÃO 16

A roda gigante *Big Wheel*, de Balneário Camboriú, é mais uma atração da cidade litorânea que leva o apelido de “Dubai brasileira”. Inaugurada em dezembro de 2020, conta com 36 cabines com capacidade máxima para seis pessoas e o passeio na roda gigante dura entre 15 e 21 minutos, dependendo do clima. Oferece aos visitantes uma vista panorâmica da orla, da mata atlântica e dos arranha-céus, que são marca registrada do destino catarinense. A roda gigante está posicionada em um terreno que está a 17 m de altura em relação ao nível do mar e possui uma circunferência de 204 m. Partindo das informações do texto e adotando  $\pi = 3$ , podemos afirmar que a maior altura que se pode estar nessa roda gigante, em relação ao nível do mar, é de:



Fonte: <https://www.melhoresdestinos.com.br/roda-gigante-balneario-camboriu-3.html>  
Acesso em: 04 abr. 2023.

- (A) 34 m
- (B) 51 m
- (C) 68 m
- (D) 76 m
- (E) 85 m

### QUESTÃO 17

Observe os dados da tabela sobre o desmatamento da Amazônia Legal, por estado em 2022 e a imagem de satélite de 2022, que mostra o desmatamento da Terra Indígena Apyterewa, território do povo Parakanã, que se localiza no Pará.

Desmatamento da Amazônia Legal por estado (2022)	
Estado	Medida de área desmatada (em km <sup>2</sup> )
Acre	847
Amazonas	2607
Amapá	6
Maranhão	282
Mato Grosso	1906
Pará	4141
Rondônia	1512
Roraima	240
Tocantins	27
<b>Amazônia Legal</b>	<b>11568</b>

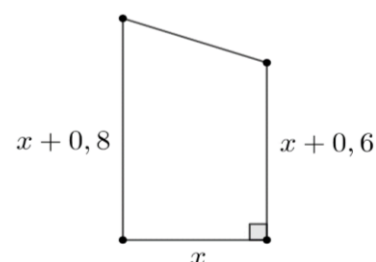
Fonte: [https://www.gov.br/inpe/pt-br/assuntos/ultimas-noticias/sei\\_01340-009084\\_2022\\_72\\_notatecnica\\_estimativa\\_prodes\\_2022\\_revisada\\_lu\\_lm\\_27\\_10\\_rev\\_la-002.pdf](https://www.gov.br/inpe/pt-br/assuntos/ultimas-noticias/sei_01340-009084_2022_72_notatecnica_estimativa_prodes_2022_revisada_lu_lm_27_10_rev_la-002.pdf)  
Acesso em: 07 mar. 2023



Fonte: Adaptado de <https://imazon.org.br/imprensa/terra-indigena-apyterewa-e-a-mais-desmatada-na-amazonia-pelo-quarto-ano-consecutivo/> Acesso em: 07 mar. 2023

Considere que uma parte da área desmatada em Apyterewa, mostrada na imagem de satélite, tenha a forma aproximada de um trapézio retângulo e dimensões indicadas na figura ao lado.

Sobre os dados apresentados anteriormente, observe as seguintes afirmações:



- I. Se a área aproximada de um campo de futebol é  $10.000 \text{ m}^2$ , a área desmatada do Pará equivale a 41.410 campos de futebol.
- II. O percentual de desmatamento do Amazonas, em relação à medida de área total desmatada na Amazônia Legal, é de aproximadamente 22,5%.
- III. A área desmatada do Maranhão é de  $2,82 \cdot 10^8 \text{ m}^2$ .
- IV. A parte da área desmatada da Terra Indígena Apyterewa, mostrada na Figura é dada pelo polinômio  $x^2 + 0,7x$ .

Assinale a afirmativa **CORRETA**:

- (A) Apenas os itens II e III estão corretos.
- (B) Apenas os itens I, III e IV estão corretos.
- (C) Apenas os itens II, III e IV estão corretos.
- (D) Apenas os itens I, II e III estão corretos.
- (E) Todos estão corretos.

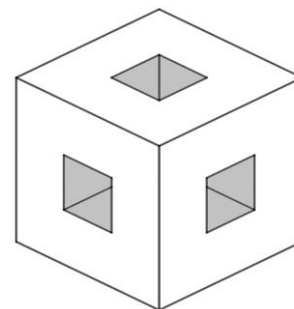
### QUESTÃO 18

No dia do lançamento de um filme, uma sala de cinema com capacidade para 156 pessoas, ficou lotada. O valor da entrada inteira era de R\$ 36,00 e a meia-entrada de R\$ 18,00. Considerando que a arrecadação foi de R\$ 3.726,00, podemos afirmar que o número de pessoas que pagou a entrada inteira foi de:

- (A) 48
- (B) 49
- (C) 50
- (D) 51
- (E) 52

### QUESTÃO 19

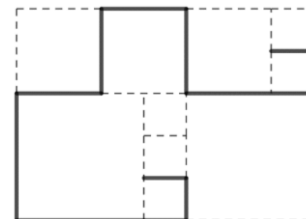
Paulo calculou a massa de um cubo de lado 6 cm e verificou que o mesmo tinha 1620 gramas. Em seguida, perfurou o cubo de um extremo ao outro, como mostra a figura, fazendo três buracos na forma de paralelepípedo retângulo, de dimensões 2 cm x 2 cm x 6 cm cada. Sendo assim, a massa do sólido resultante é:



- (A) 1.260 gramas
- (B) 1.200 gramas
- (C) 1.280 gramas
- (D) 1.240 gramas
- (E) 1.180 gramas

### QUESTÃO 20

Fernando desenha em uma folha A4 uma sequência de diversos quadrados, de 3 tamanhos diferentes, conforme a figura ao lado. Sabendo-se que o maior dos quadrados tem lado medindo 120 mm, então o comprimento total, em centímetros, da linha cheia, é:



- (A) 88 cm
- (B) 64 cm
- (C) 75 cm
- (D) 78 cm
- (E) 92 cm